

Lech Malinowski

POWIAT ŻARSKI

w 1945 roku



POWIAT ŻARSKI W 1945 ROKU

W styczniu 1945 r. pracowało jeszcze bardzo intensywnie na bieżące potrzeby jak i frontu – wiele zakładów przemysłowych. Wprawdzie kwietniowy nalot lotnictwa amerykańskiego w 1944 r. zniszczył centrum Żar i szereg fabryk, jednak zakłady na obrzeżach miasta oraz w powiecie (m.in. kopalnie węgla brunatnego, elektrownie na Nysie Łużyckiej) utrzymywane były w ruchu. Z początkiem lutego odgłos zbliżającego się frontu spowodował masową ucieczkę Niemców na zachód.

Wojska radzieckie po dotarciu do pobliskiego Żagania wobec oporu Niemców na linii rzeki Bóbr przesunęły swe działania na północ i po zdobyciu przyczółka w okolicy Gorzupi. 13 lutego główne siły 4 Armii Pancerniej (d-ca gen. płk Dmitrij Leluszenko) 1 Frontu Ukraińskiego rozpoczęły natarcie w kierunku Lubsko i Żar poprzez Bieniów. Po nocnych walkach zdobyto Lubsko i Rosjanie wyszli na linię Nysy Łużyckiej na południe od Gubina. W Żarach wobec silnych niemieckich punktów oporu w rejonie koszar, szpitala, dworca kolejowego i ul. Górnośląskiej - d-ca 10 Korpusu Pancernego (płk N. Czuprow) zdecydował pozostawić do walk w mieście 61 Brygadę Pancerną, a głównymi siłami ruszył ku Nysie Łużyckiej, którą niebawem osiągnęto.

Niemcy dostrzegli możliwość odcięcia radzieckich pancerniaków od związków ogólnowojskowych, które w stosunku do rubieży rzeki Nysy Łużyckiej były oddalone o ok. 45 km. Użyto do tego 40 Korpus Pancerny skoncentrowany w lasach koło Nowogrodu Bobrzańskiego i Korpusu Pancernego „Wielkie Niemcy” z rejonu Żary-Kunice. Częściowo Niemcy odtworzyli linię obrony na rzece Bóbr, a wspomniane ich oddziały, uzupełnione przez karną brygadą SS „Dirlewager”, dokonały ataku na Bieniów, aby następnie uderzyć na kierunku Lubanice-Drozków i okrążyć broniącą się w Żarach rosyjskie oddziały. 16 lutego, gwardziści z 6 Dywizji Piechoty przerwali pierścień okrążenia Niemców w rejonie Żar i odblokowali broniącą się w mieście brygadę pancerną.

Żary zdobyto 13 lutego (po raz pierwszy), 16 lutego (walki w mieście trwały nadal); Jasień i Lubsko – 14 lutego; Bieniów – 15 lutego; Zasieki – 21 lutego; Tuplice – 22 lutego, Brody – 21 lutego.

Na zdobytym terenie zaczęły działać Komendantury Wojenne i Rosjanie wykorzystywali wszelkie możliwości produkcyjne i ekonomiczne miasta i powiatu, aby zabezpieczyć swą egzystencję w przygotowywaniu się do dalszego natarcia po sforsowaniu Nysy Łużyckiej.

Powiat żarski w 1945 r. wyglądał zgoła inaczej niż obecnie. Przewóz i okolice za Niemców należały do powiatów: żagańsko-szprotawskiego i rothenburskiego, Lubsko z terenami wiodącymi ku zachodowi i północy podlegało powiatowi w Krośnie.

Zanim polscy żołnierze w szeregach 2 AWP przybyli nad Nysę Łużycką, m.in. w obszarze administracyjnym dzisiejszej gminy Przewóz - od momentu formowania, poprzez marsz na linie frontu - mieli za sobą znaczny udział w tworzeniu najnowszej historii Polski.

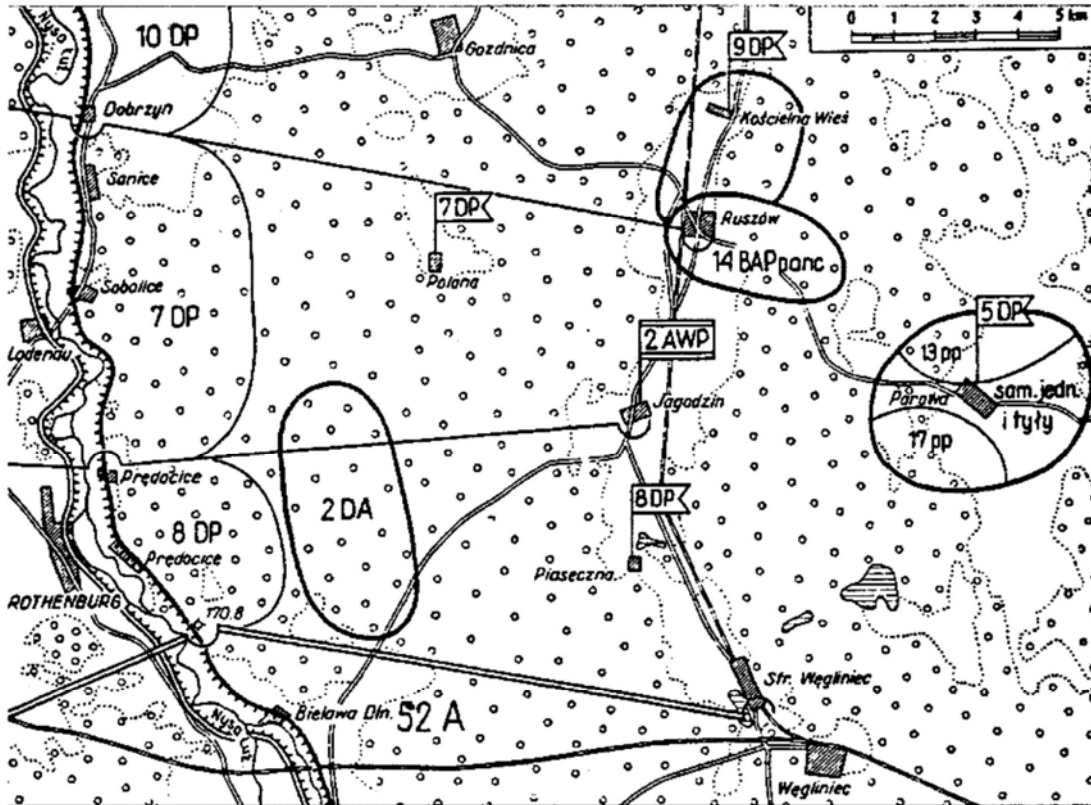
Formowanie nowych jednostek wojskowych zamierzano dokonać w 3 etapach do połowy września 1944 r. miała powstać 2 AWP (w planach było utworzenie frontu w składzie trzech armii) 3 AWP miała powstać do 11 listopada 1944 r., mieszany korpus lotniczy do 1 grudnia tegoż roku. Trudności pojawiły się już w okresie mobilizacji i formowania jednostek. Potem kolejne kłopoty w szkoleniu i aprowizacji zmusiły w październiku 1944 r. do dokonania korekt. Zrezygnowano z utworzenia 3 AWP, a tym samym upadły plany stworzenia polskiego frontu. Jednostki szczebla dywizji powstały w: Białymstoku (9DP), Siedlcach (8DP), Łukowie (5DP), Przemyślu (6DP), Lublinie (7DP). Mniejsze jednostki formowano m.in. w Chełmie (5 pcz ciężkich), Zamościu i innych miejscowościach. Najszybciej sformowano piechotę, ale tylko 5 DP miała 100% stanu. Etaty oparto na strukturach wojsk radzieckich, jednak w składzie armii nie było korpusów piechoty, co w przyszłości zmniejszyło wyraźnie siłę uderzenia i ognia. Rosjanie mieli w swych armiach dziewięć dywizji, nasi tylko pięć. Wiele środków transportu, uzbrojenia, sprzętu i ludzi nie odpowiadało etatom nominalnym. Np. w 10 DP w 39 pułku artylerii lekkiej zamiast ciągników samochodowych przydzielono konie, nie zorganizowano 3 samodzielnego dywizjonu art. panc. Opartej na samobieżnych działach SU-76. Pierwszym d-cą 2 AWP był gen. Stanisław Popławski, Gen. Karol Świerczewski miał dowodzić 3 AWP. Z chwilą rezygnacji z utworzenia tejże armii, zmienił dowódcę 2 AWP.

Etatowo w szeregach 2 AWP miało być 7532 oficerów (faktycznie było 3429), podoficerów 16.320 (5748), szeregowców – 36.992 (40.186). razem – 60.844, faktycznie 49.363. 5 generałów, 42 pułkowników, 88 podpułkowników, 230 majorów,

627 kapitanów, 1099 poruczników, 2753 podporuczników i 1309 chorążych. Tylko ok. 10% było rdzennymi Polakami, Jest to oczywiste, ponieważ gro przedwojennych, polskich oficerów zostało zamordowanych przez NKWD. Liczono na pozyskanie ludzi z terenów wyzwolanych. Etaty DP ukształtowały się na poziomie 11.416 ludzi w tym 910 oficerów, łącznie z obsadą stacji pocztowej, banku polowego i wydziałem zdobyczy wojennych (po szczepku armii był 9 batalion zdobyczy wojennych).

Oczywiście najwięcej było Rosjan, którzy zajmowali ok. 50-55% na stanowiskach w wojskach specjalnych (pancerna, łączność, inżynieryjne, chemiczne. Najwięcej Żydów było w służbach kwatermistrzowskich (38) i polityczno-wychowawczych (23). Ogółem 122 Żydów wobec 2133 Rosjan, 3769 Polaków i 66 Białorusinów.

Przemieszczenia nad Nysę Łużycką rozpoczęto 4 kwietnia 1945 r. Odrę przekroczone w rejonie Wińska, wówczas dublowano Rosjan przy zabezpieczeniu przeprawy oraz nadano szczególny wymiar polityczny faktu pokonania Odry. W czasie przemarszu były przypadki dublowania na jednej drodze z Rosjanami lub nawet dyslokacji, co opóźniało przemarsz, ale było szczegółem w skali armii. Zasadniczo oddziały 2 AWP przybyły w lasy nad Nysę Łużycką w terminie. Siły pancerne dotarły dzień później i rozlokowały się w Świętoszowie. Luzowanie 350 i 395 DP Rosjan przebiegło w miarę sprawnie. Polacy objęli odcinek rzeki od Mużakowa po Prędocice. Miejscowość ta miała kryptonim wojenny Toporów. Prawym sąsiadem była 5 AGwardyjska, lewym 52 Armia. Linia frontu od Pieńska wiodła ku Bolesławcowi, i dalej wzdłuż podgórze Sudetów.



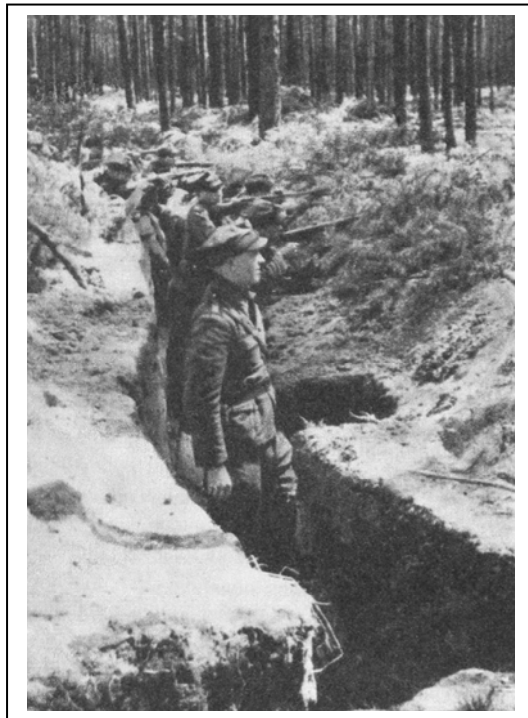
Rozmieszczenie jednostek II Armii na terenie Puszczy przed forsowaniem Nysy Łużyckiej (11-15 kwiecień 1945 r.).

Sztab 2 AWP był początkowo w Jagodzinie, później w Straszowie. Szpital armijny w Iłowej, kwatermistrzostwo w Gozdnicy i Ruszowie. Niemcy wyczuli zmianę na linii frontu i wielokrotnie nocami próbowali poprzez rozpoznanie walką poznać możliwości przeciwnika. Nie inaczej czynili i Polacy wysyłając zwiadowców na drugi brzeg. Podczas obrony nad rzeką odwołany został d-ca 10 DP, skierowano go do stolicy. Była to dziwna zmiana, 14 kwietnia, a więc tuż przed natarciem. Dowodzenie objął płk Dymitr Dubienko, dotychczasowy z-ca d-cy 9 DP. Obowiązki przekazywano w czasie luzowania Rosjan, co jest odnotowane w dokumentach.

Polacy na pierwszej linii rozmieścili stosunkowo dużą ilość ckm i moździerzy, to bowiem gwarantowało przykrycie silnym ogniem nieprzyjaciela w razie jego kontrataku.

Kwarta sztabu 2AWP początkowo z Trzebnicy przeniósł się do Nowoszowa nad Czarną Wielką, skąd od 6 kwietnia kierował przegrupowaniem. Następnie za miejsce postoju wybrano wieś Jagodzin. Gdzie stał 3 pułk moździerzy.

Zluzowanie wojsk radzieckich przeprowadzono w nocy z 10/11 kwietnia. W pierwszym rzucie znalazły się trzy dywizje piechoty. Prawe skrzydło, na szerokości 17 km zajęła pozycje 10 DP. Jej lewym sąsiadem na odcinku 8 km została 7 DP. Najbardziej wyeksponowane lewe skrzydło, pod Bielawą Dolną zajęła 8 DP wraz z przydzielonym jej 3 pułkiem moździerzy. Natomiast 5 i 9 DP w rejonie Ruszowa, Jagodzina i Węglińca, zajęły pozycje drugorzutowe. Pozostałe oddziały w rejonie Kliczkowa i Świętoszowa. Takie rozlokowanie wojsk gwarantowało skuteczny kontratak w wypadku uderzenia Niemców z rejonu Lubania i Zgorzelca



W okopach na Nysą Łużycką

Nysa Łużycka miała wówczas szerokość 20-50 m, stosunkowo szybki nurt, ale dno piaszczyste i saperzy ustalili kilka brodów. Przeciwległy brzeg był nieco wyżej. Za rzeką nie tylko była ściana lasów, również liczne wsie, które stanowiły kolejne systemy umocnień, zwane rubieżami. Główny kierunek natarcia spoczywał na sąsiadów 10 DP – 7, 8, 9 i 5 DP oraz 1 KPanc. Te związki taktyczne miały przełamać obronę w pasie 4 km. A 10 DP na 15 km odcinku.

Rozpoznanie sztab 2AWP miał tylko 2 dywizjach ugrupowanych bezpośrednio wzdłuż zachodniego brzegu. Rozpatrywano niejako statycznie, bez uwzględniania odwodów, o których nie wiele wiedziano. Liczono na szybkie przełamanie oporu

przejście do pościgu, co znalazło wyraz w rozkazach dotyczących głębokich zadań w poszczególnych dniach operacji. Nie wzięto pod uwagę rzeczywistej wartości 1Dyw. Gren. Panc. „Brandenburg” wchodzących w skład KPanc „Grossdeutschland”, który należał do 4APanc. Dlatego więc w rozkazie sztabu 1KPnac z 15 kwietnia znalazło się stwierdzenie o braku na kierunku drezdeńskim pancernych i zmechanizowanych oddziałów niemieckich.

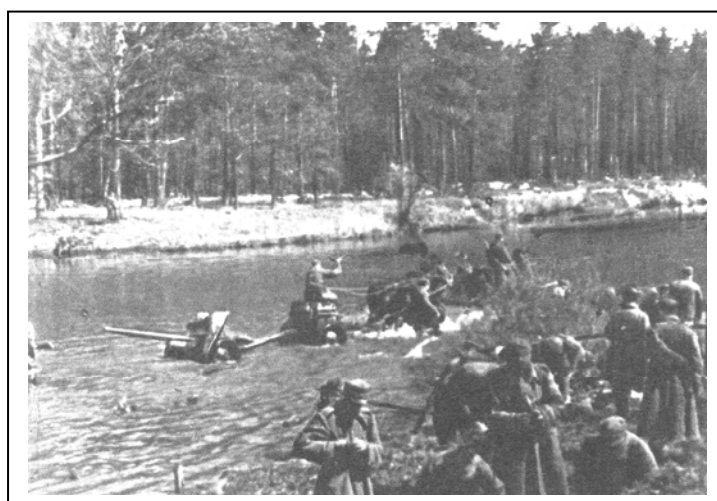


Budowa mostu na rzece przez saperów 10 DP

Natarcie o 6.15 (czas moskiewski) poprzedziła nawała ognia artylerii (2 AWP otrzymała radziecki pułk moździerzy gwardyjskich, zwanych popularnie katuszami. Na głównym odcinku przerwania obrony niemieckiej, z uwagi na znaczne nasycenie sprzętem i ludźmi – uzyskano powodzenie. Niestety 10 DP nie potrafiła sforsować rzeki, mimo wielokrotnych krwawych prób chwycenia przyczółka. Jej radziecki sąsiad z powodzeniem przeszedł rzekę i nacierał na swoim kierunku, ale w tym momencie był narażony na atak z boku. Dowodzenie 10 DP przejął płk Aleksander Struc. Ostatecznie dopiero 18 kwietnia na tym odcinku obrona Niemców została przełamana.

Fatalnie rozpoczęli czołgiści, których pierwsze wozy utknęły w rzece (8.15) Prędocic. Polscy saperzy nie zdołali postawić mostów, wobec czego gen. Kimbar porozumiał się z Rosjanami i po mostach 52 Armii przepłynął się na zachodni brzeg. 5 DP jako drugi rzut przepłynęła się zgodnie z planem natarcia. W pierwszym dniu 2 AWP posunęła się od 7 do 1,5 km, Rosjanie z lewej do 10 km. Dziwnym jest, że np. o wieś Horka, miejscowość silnie rozbudowaną, tzw. ulicówkę toczyli wali i Polacy i Rosjanie, oba związki miały ją na swych planach. Pierwsze sygnały, że armia może zostać rozciągnięta, Świerczewski zlekceważył.

17 kwietnia 2 AWP pogłębiła wylom o dalsze 6 km, ale 10 DP nadal była na wschodnim brzegu. Powodzenie osiągnęły wojska pancerne nacierając na kierunku Drezno. Do sztabu armii docierały informacje o kontratakach na skrzydła 52 Armii. Zaczęła szwankować łączność radiowa. Sztab armii nie miał jej z 7 i 9 DP od wieczora do północy 17 kwietnia, podobnie z 8 DP w godzinach rannych. Z pancerniakami brak jej było cała noc. Nie odpowiadały radiostacje radzieckich sąsiadów, ale była łączność sztabu armii z Warszawą, co akurat było najmniej potrzebne. Sytuację starano się ratować oficerami łącznikowymi, co w kilku przypadkach okazało się tragiczne dla poszczególnych jednostek.



Drugi rzut 8 DP forsuje Nysę Łużycką

Wszędzie gdzie toczyła się walka o byt narodu, o jego wolność i niepodległość, był zawsze obecny kapłan - kapelan wojskowy. Organizację wojskowego duszpasterstwa ustaliła już uchwała sejmowa z 1690 r., a „Instrukcja dla kapelanów” z 30.04.1791 r. wdrożyła uchwałę w życie. W armii przedwrzesniowej duża rolę odgrywał Ordynariat Polowy. Tutaj nad Nysą Łużycką wielu kapelanów z bronią w ręku walczyło w okrażeniach. Ks. kpt. Franciszek Wojtyło, kapelan 9 BAPanc dzielnie walczył pod Niesky gdy wraz z żołnierzami wpadł w zasadzkę. Ks. kpt. Jan Radek z 9 DP wzięty do niewoli pod m. Horka do końca rozgrzeszał mających zostać rozstrzelanych żołnierzy. Postrzelony w głowę, w nocy wyczołgał się spod zwału trupów i dotarł do swoich, wkrótce powrócił (właściwie uciekł ze szpitala) do szeregu. Wielu kapelanów otrzymało najwyższe odznaczenia bojowe - Krzyże Grunwaldu i Krzyże Walecznych.

W 10 DP służył kpt. Stanisław Betlej (pseudonim „Lampart”), późniejszy bohater walk nad Schwarzer-Schöps, początkowo d-ca kompanii ckm w 25 pp, szybko awansowany na d-cę 2 bp w 27 pp. Dziś patron szkoły podstawowej w Przewozie. Ur. 19 sierpnia 1910 r. W Mięcinie k/Krosna jako najstarszy syn Pawła i Marii. Ojciec, górą, pracował jako kowal w zakładzie wydobywczym ropy naftowej. Szkołę powszechną ukończył w Jedliczu, potem uczył się w humanistycznym gimnazjum w Jaśle. Egzamin maturalny zdał w Krosnie, gdzie w międzyczasie się przeniósł.



Kpt. Stanisław Betlej patron SP w Przewozie

W 1931 r. Powołany został do wojska. Ukończył kurs w Szkole Podchorążych Rezerwy ze stopniem plutonowego podchorążego i odbył praktykę w 48 pp Strzelców Kresowych będącym w kładzie 11 Karpackiej DP, dowodząc plutonem ckm. Pod koniec września 1932 r. wyróżniono go skierowaniem do zawodowej podchorążówki piechoty w Komorowie k/Ostrowi Mazowieckiej. Po 2 latach nauki jako podporucznika mianowano go d-cą plutonu w 6 pułku Strzelców Podhalańskich w Samborze, jednostki wchodzącej w skład 22 Dywizji Piechoty Górskiej. W chwili wybuchu wojny był już porucznikiem i dowodził kompanią armatek ppanc. (8 szt.) W walkach pod Olkuszem wstąpił się jako d-ca batalionu. Ostatnią walkę stoczył 25 września pod Sucha Wolą. Por. Betlej z pola bitwy wynosi sztandar pułku i schronił się w jednej ze zamojskich wsi. Ze sztandarem był związany emocjonalnie, bowiem w pułku był

podczas uroczystości dowódcą pocztu sztandarowego. Sztandar 29 września chowa u znajomego gospodarza we wsi Chrzęstówka pod Jasłem. Wraz z dywizją przeszedł cały szlak bojowy od Przemszy do Zamościa. Sztandar w 1959 r. został przekazany do Muzeum WP w Warszawie

1 grudnia 1939 r., zostaje członkiem organizacji Służby Zwycięstwa Polski. Organizacja potem zmieniła nazwę na Związek Walki Zbrojnej, a następnie na Armię Krajową. Poszukiwany przez niemieckie służby bezpieczeństwa stale zmienia miejsce pobytu, podobnie jak jego żona Eleonora. W maju 1942 r. został komendantem placówki AK w Jedliczu. W połowie 1943 r. jest oficerem ds. wyszkolenia w sztabie obwodu AK Krosno.

W partyzantce, w ramach Akcji „Burza” jego pluton jako III - wchodził w skład kompanii ppor. Władysława Barana, ps. „Bekas”. Trudno dziś wyjaśnić - Dlaczego porucznik dowodzący batalionem w wojnie był w leśnym oddziale tylko dowódcą plutonu i podlegał niższemu stopniem? W partyzantce brał m.in. udział w 1944 r. W obronie miasta Iwonicza, gdy miasto Niemcy próbowali trzy razy odebrać Rosjanom. Unieszkodliwił 30 sierpnia 1944 r. w Krośnie założone przez Niemców ładunki wybuchowe pod budynkami użyteczności publicznej. Pod koniec okupacji dowodził dużym oddziałem na Rzeszowszczyźnie.

28 września 1944 r. zgłosił się do Ludowego Wojska Polskiego i został wcielony do 10 DP. W październiku został d-ca kompanii ckm w 25 pp. W listopadzie wyznaczony został na stanowisko d-cy 2 bat. W 27 pp tejże dywizji.

Ten wysoki, mocno zbudowany blondyn o niebieskich oczach szybko zdobył autorytet wśród podwładnych i uznanie przez przełożonych. W styczniu 1945 r. 2 AWP rusza na front, krążąc po zdobytych terenach zgonie ze zmieniającymi się dyrektywami i rozkazami, aby wreszcie osiągnąć pozycje wyjściowe nad Nysą Łużycką.

Jego batalion osiągnął wprawdzie powodzenie po sforsowaniu rzeki, jednak pododdziały na skrzydłach nie potrafiły tego wykorzystać. Kpt. Betlej zorganizował wówczas obronę okrężną. Mimo odniesionych rany nogi doskonale kierował obroną, przeprowadzając o zmroku kontratak, a następnie z grupą ocalałych żołnierzy wycofał się.

Gdy po dwudniowych zmaganiach 10 DP pomyślnie sforsowała rzekę i ruszyła do dalszego natarcia, batalion kpt. Betleja dotarł 22 kwietnia do miejscowości Nochten, następnie rozpoczął walkę o wieś Boxberg (dziś to tętniący życiem ośrodek

przemysłu energetycznego) nad rzeką Schwarner Schoeps. Był tam silny punkt oporu, którego nie sposób było zlikwidować z marszu. W drugim dniu walki o wioskę Betlej dowozi bezpośrednio na pierwszej linii. Kolejna natarcie załamało się pod silnym ogniem broni maszynowej z bunkra. Dowódca batalionu spróbował swych partyzanckich umiejętności i mając 5 granatów zamierzał je wrzucić do okna bunkra. Niczemu nie służąca brawura zakończona został serią ckm. Podwładni z furią zlikwidowali bunkier, a ciało dowódcy po przeniesieniu na wschodni brzeg rzeki zostało z ceremonią pochowane w Nachtem. Mowy pogrzebowe wygłosili ks. kap. Wiśniewski i Józef Heń, który później napisał pieśń o kpt. Betleju.

Gdy umilkły działa na europejskim teatrze wojny, ciała poległych zostały elshumanizowane i spoczęły na cmentarzu w Zgorzelcu. Ciało kpt. Betleja zostało 14 marca 1946 r. na prośbę rodziny przewiezione do rodzinnego Jedlicza.

W 1946 r. w pierwszą rocznicę zwycięstwa kpt. Betlej został pośmiertnie odznaczony Krzyżem Grunwaldu III klasy. W kwietniu 1995 r. został pośmiertnie odznaczony Krzyżem Armii Krajowej przez Prezydenta RP. W Lwówku Śląskim, gdzie osiedlili się byli żołnierze jego batalionu jest ulica jego imieniem. Podobnie jak SP w Krośnie i tutaj w Przewozie, ulice w Mirsku, Rzeszowie, Krośnie, noszą jego imię. Literatura opiewająca czyny bohatera znana jest z ekranów filmowych (Kwiecień, Kierunek Berlin).

W powiecie żarskim jest druga szkoła podstawowa mająca imię związane z wojskiem. Jest nią SP w Górzynie nosząca imię Osadników Wojskowych I AWP, którzy w Górzynie się osiedlili.

Operacja łużycka - forsowanie Nisy Łużyckiej i walka i Budziszyn, wyjście na kierunku Drezna, a potem przez Górne Łużyce na czeską Pragę (taką jej nadano później nazwę) miała w sobie wszystkie formy ówczesnego pola walki, od uchwycenia przyczółków, forsowanie przeszkód wodnych, walka w terenie zabudowany, otwartym, leśnym, pościg, odpieranie kontrataków, likwidacja okrążonych zgrupowań wroga, półokrążenie, obrona, akcje zaczepne. Przechodzenie tych form było w walce i w krótkim czasie.



Żołnierze 10 DP w zniszczonym Przewoź

Powrót do kraju przebiegał w miarę sprawnie, część jednostek strzegło nowej granicy Polski po obu stronach rzek granicznych z Niemcami i na Czechosłowackiej granicy. Tak trwało do utworzenia WOP, we wrześniu 1945 r.

Na terenie Niemiec do końca 1946 r. trwały prace ekshumacyjne polskich żołnierzy, których zwłoki spoczęły na cmentarzu 2 AWP w Zgorzelcu. Początkowo każda dywizja piechoty miała taką grupę (1945 r.) później to scentralizowano na szczęblu armii.

Zgorzelecki cmentarz został otwarty w 1947 r. wówczas miał 3384 mogiły (3,4 ha), w 1964 r. obok bramy wjazdowej pojawiły się na postumentach haubice 122 mm, aż wreszcie w 1978 r. na cokole stanął potężny orzeł piastowski, dłuta rzeźbiarza Józefa Potępy. Obecnie spoczywa tutaj 3420 żołnierzy. Ok. 80% nie miało jeszcze 25 lat, gdy zginęli. Leży tam m.in. trzech 16-latków i najstarszy 53-letni żołnierz. Spoczywa również 6 kobiet (sanitariuszki i telefonistki).

Na ziemi przewoskiej jest kilka pomników upamiętniających kwietniowe walki nad Nysą Łużycką. Kilka jest na terenie Niemiec, dbają o nie Serbołużyczanie, którzy zawsze w rocznicę walk składają kwiaty.

Dziś zasadnym jest pytanie - Gdzie leży reszta polskich żołnierzy? Wystarczy porównać oficjalne dane, liczbę poległych i pochowanych. Jest to bez wątpienia materiał dla badaczy historii tej ziemi.

Epizodycznym działaniem żołnierzy polskich w styczniu 1945 r. była zrzucona pomiędzy Krosnem a Lubskiem (ok. 7 km na północ od Górzyna) grupa wywiadowczo-dyweryyjna „Wisła”. Zrzucona pomyłkowo, bowiem w pierwotnym założeniu spadochroniarze mieli działać na zachodnim brzegi Nysy Łużyckiej. Dywersanci ppor. Kazimierza Cieliszka m.in. wykoleili transport wojskowy powodując 3-dniową przerwę w ruchu kolejowym Lubsko-Krosno.

Ziemie powiatu żarskiego przez długi czas stanowiły strefę przyfrontową, co utrudniało zagospodarowanie i zasiedlenie. Skomplikowaną sprawą okazało się czasami przejęcie zakładów pracy od Rosjan, którzy prawem Kaduka uzurpowali sobie prawo do maksymalnego wykorzystania zdolności produkcyjnych, jak i samych Niemców, którzy pracowali (radzieckim Komendantem Wojennym w Żarach był mjr Samojłow). Wszędzie brakował niemal wszystkiego. Np. w Jasieniu energie elektryczną dostarczano tylko do budynków administracyjnych i zajętych przez wojsko. Z braku węgla lokomotywę, która poruszała agregat prądotwórczy, opalano drzewem.

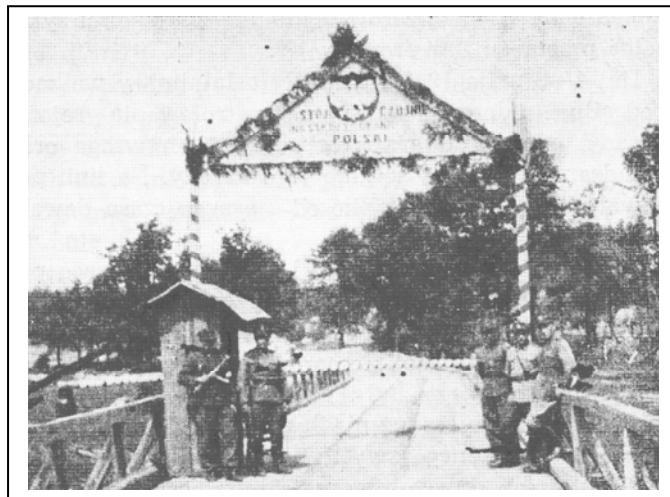
Jasień znacznie wcześniej od Żar miały polskich osadników. Pod koniec kwietnia 1945 r. z obozu pracy w Cottbus przybył tutaj Stanisław Wasilewski. Radziecki komendant miasta uczynił go odpowiedzialnym za sprawy rolne. W czerwcu do Jasienia przybył 33 pułk artylerii lekkiej, który zajął pod kwatery 1/3 obszaru miasteczka. 19 lipca na podstawie porozumienia radzieckiego komendanta wojennego (kpt. Iżakow) i zarządu miasta (pierwszym burmistrzem mianowanym 1 czerwca 1945 r. przez Starostwo Powiatowe w Żarach był Stanisław Grolewski. W Przewozie pierwszym burmistrzem był Jan Capek, w Trzebielu - Józef Rusin, w Zasiekach - Józef Gil, w Żarach - Zygmunt Wituski, w Lubsku - Antoni Ratajczak.) powołano Milicję Obywatelską (komendantem został mianowany przez KP w Żarach - Julian Pacanowski). Pierwszymi milicjantami byli: Józef Kołodziej, Paweł Mazurek, Jan Miki, Edmund Dudkowiak, Wilhelm Krauze, Antoni Wyrobek.

Rosjanie wprowadzili swe komendantury także w dużych wsiach, mających zakłady produkcyjne bądź z innych przyczyn. We wsi Górzyn, zanim dotarli to polscy osadnicy w mundurach żołnierzy 1 DP i, T. Kościuszki (dowodził nimi ppor. Aleksander Jefimczyk) Rosjanie pilnowali tak Niemców jak i swoich, którzy byli w obozie, do którego dostali się jako jeńcy wojenni (komendantura była na miejscowej plebani). Polskie Komendantury Wojenne zaczęto tworzyć od 26 lipca 1945 r., kiedy to dowódca 2 AWP wydał rozkaz, aby w pasie granicznym 60-70 km

do 1 sierpnia 1945 r. utworzyć polskie komendantury wojenne we wszystkich większych miejscowościach w składzie 1 oficer, 1 podoficer i 9 szeregowców.

Do Lubska czasowo weszły oddziały sztabu 11 DP, do Tuplic żołnierze 42 pz (koszary w Żarach były zajęte przez Rosjan). Decyzje o rozlokowaniu polskich żołnierzy podjęto z uwagi na zabezpieczenie granicy. Ponadto w Tuplicach był czynny punkt graniczny, którego wracali do Polski wywiezieni na przymusowe roboty, repatrianci i reemigranci. Od lata 1945 r. był to punkt etapowy deportacji Niemców.

Granica państwowa na odcinku powiatu żarskiego została – zgodnie z rozkazem naczelnego dowódcy WP z 17 maja 1945 r. - chroniona przez związki taktyczne. 20 maja rozpoczęto obsadzanie granicy, a 10 czerwca przystąpiono do służby ochronnej. Początkowo 8DP (maj-czerwiec) z siedzibą w Lubsku rozlokowała 34 pp w Brodach i 35 pp w Tuplicach, odcinek na wysokości Przewozu miał ochraniać 33 pp należący do 7 DP.

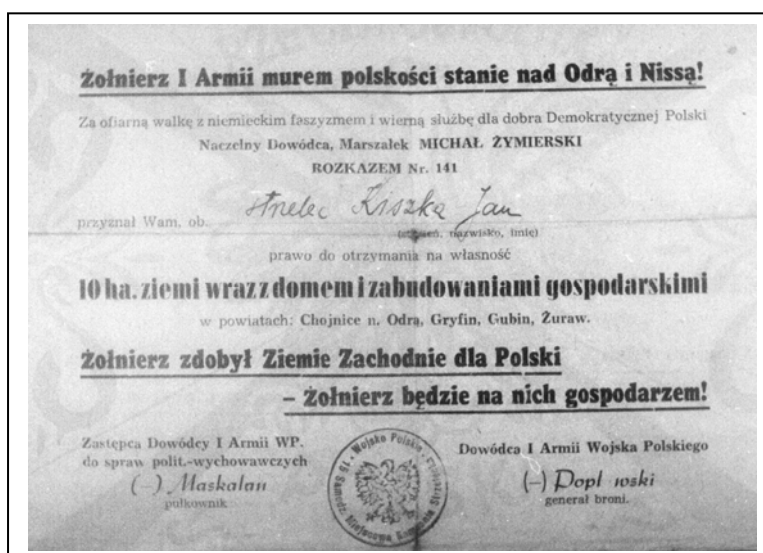


Przejście graniczne w okolicy Mużakowa

Doświadczenia pierwszych dni wskazywały, że konieczne jest wyznaczenie dodatkowych sił na najbardziej zagrożone odcinki granicy (m.in. nielegalny powrót Niemców). W tej sytuacji po zachodniej stronie granicy, na terenie Niemiec służbę objęli żołnierze z 2 i 6 DP (od ujścia Nysy Łużyckiej do Odry przez Przewóz po Zittau). W lipcu 1945 r. w Lubsku rozlokowano sztab 11 DP, a jego oddziały w Tuplicach i Trzebielu. Jesienią 11 DP po stronie wschodniej zluzowała 7DP na wysokości Przewozu. W listopadzie służbę graniczną przekazano nowo sformowanym oddziałom Wojsk Ochrony Pogranicza.

Pierwszym miejscem sztabu 1 Oddziału sztabu WOP Śląsk był Żagań, któremu podlegała ochrona granicy od Miłoszowa do Zasiiek. 2 Oddział WOP Poznań miał sztab w Rzepinie i ochraniał granice od Zasiiek do Kostrzyna. Rychło okazało się jednak, że należy wcześniejszy podział ochrony skorygować (1 Oddział Ochrony Pogranicza w Lubaniu i 2 Oddział Ochrony Pogranicza w Krośnie Odrzańskim). Zostało to dopiero wprowadzone w życie wiosną 1946 r. kiedy to w Tuplicach stworzono Komendę 5 Odcinka. Również w tym samym czasie wprowadzono dla żołnierzy WOP czapki garnizonowe w formie rogatywek z otokiem koloru jasnozielonego.

Granica była chroniona, a na teren powiatu żarskiego zaczęły przybywać transporty z osadnikami. Najczęściej z dawnych Kresów Wschodnich, choć w ostatniej fazie zasiedlania (1948 r.) na teren gminy Przewóz przybyli repatrianci z Czechosłowacji. Część wsi powiatu przeznaczono pod osadnictwo wojskowe. I tutaj również wojsko użyto do pomocy w zasiedlaniu. Powiat żarski podlegał Obwodowi nr 3 (Obwodowy Inspektor Osadnictwa Wojskowego - płk Andrzej Czartoryski, d-ca 11 DP, komendant - kpt. Klita), a osadników kierował Centralny Punkt Przesyłkowy w Żaganiu. Pomocą w rozwożeniu osadników w powiecie byli żołnierze z 7 Ruchomej Bazy Armijnej, 11 pp Korpusu Bezpieczeństwa Wewnętrznego, 22 Samodzielnego Baonu Łączności, 1 Szkolnego pp. Działy również grupy operacyjne, które wyznaczały wsie pod zasiedlenie.



Skierowanie dla osadnika wojskowego

Zakładano, że powiat żarski zostanie zasiedlony przez osadników do końca sierpnia 1945 r. Jednakże demobilizacja objęła część żołnierzy. Jednostki 2 AWP skierowano do walk z bandami UPA, tym samym wskazane wsie pozostały nie obsadzone przez osadników wojskowych. Tym samym życie wymusiło łamanie ustaleń, że wsie pod osadnictwo wojskowe innymi nie można zasiedlać. Nie pomogła nawet właściwa demobilizacja we wrześniu 1945 r. Osadnicy cywilni, mimo formalnego zakazu, mieli możliwość wybrania sobie lepszych gospodarstw, co wywoływało niezadowolenie wśród osadników wojskowych. Decyzje Komisji Osadnictwa Wojskowego mieszały się z decyzjami Urzędów Ziemskich, nie tylko w powiecie żarskim. Jednakże 458 osób stanowiących 126 rodzin osadników wojskowych w sierpniu 1945 r. zostało skrupulatnie w rejestrach powiatu żarskiego odnotowane. Do grudnia 1945 r. przez punkt w Żaganiu przeszło 107 transportów kolejowych (pow. krośnieński, gubiński, żarski i żagański). Jednostki wojskowe przekazały osadnikom wojskowym w powiecie żarskim 4 majątki obszarne. Mimo sukcesywnego przekazywania osadnikom żywego inwentarza, produktów rolnych i wyrobów przemysłowych - sytuacja aprowizacyjna w powiecie była zła.



Żołnierze WOP w Trzebielu

Życie społeczne powoli organizowało, władze powiatowe w miarę swych możliwości wspomagały miasta i wsie powiatu. Bardzo wiele aktów pomocy w 1945 r. należy zawdzięczać wojsku. Sporo uwagi poświęcono pracy propagandowej, co nie było łatwe w odniesieniu do rodzin przybyłych z Kresów Wschodnich, które już w swej historii przeżyły nie tylko próby kolektywizacji. Późniejsze lata pokażą, że powiat żarski to swoiste Eldorado dla pozyskiwania cegieł na odbudowę stolicy. To także idiotyczne przepisy WOP dla gospodarzy mających ziemię aż do rzeki granicznej. To również śmierć wielu saperów rozminowujących teren powiatu. To także bezmyślne niszczenie dorobku materialnego kultury niemieckiej i wmawianie, że „Myśmy tutaj wrócili”. Tutaj, co najwyżej do 18.stulecia był żywioł słowiański w postaci Serbołużyczan.



Żołnierze 5 Oddziału WOP w Tuplicach

Bezspornie jednak, polscy osadnicy na terenie powiatu żarskiego potrafili się przystosować do nowych warunków. Mieszkańcy miast odbudować ze zniszczeń wojennych i grabieży (także Rosjan) – zakłady pracy. Kolejne pokolenia kształcą się, budując, produkując czy wspólnie bawiąc – tworząc lokalną społeczność budującą swą Małą Ojczyznę.

Bibliografia:

1. Błażej a., *Zarys dziejów Lubuskiej Brygady WOP*, Krosno Odrzańskie 1985
2. Dominiczak H., *Wróciliśmy na Ziemię Lubuską*, Warszawa 1974
3. Jaworski T., *Żary w dziejach pogranicza Śląsko-Lużyckiego*, Żary 1993
4. *Lubsko, Jasień. Z dziejów i współczesności*, Zielona Góra 1977
5. Ławski J., *Ochrona granic Polski Ludowej 1945-1948*, Warszawa 1974
6. Malinowski L., *Powiat Żarski 1816-2006*, Żary 2006
7. Malinowski L., *Przewóz i okolice wczoraj i dziś*, Przewóz 2003
8. Malinowski L., *700 lat Trzebiela*, Trzebiele 2002
9. Malinowski L., *Gmina Trzebiele – czas, ludzie, wydarzenia*, Trzebiele 2006
10. Mamak K., *Osadnictwo wojskowe na Ziemi Lubuskiej*, Poznań 1979
11. *Wieś zielonogórska w 40-leciu PRL*, Zielona Góra 1985
12. *Ziemia Żarska w Polsce ludowej* (pod red. H. Szczegóła), Zielona Góra 1979
13. *Żary wczoraj i dziś*, Zielona Góra 1967
14. Żybert S., *Historia Górzyna*, Górzyn 2005